

„Hogy csakugyan nem tudják megkülönböztetni”

A *tud* + főnévi igenév szerkezet által nyelvileg aktivált modális tartományok konstrukciós vizsgálata*

A tanulmány egy olyan, a funkcionális kognitív nyelvelmélet keretébe ágyazott módszertani bázis kidolgozását tűzi ki célul, amely lehetővé teszi a *tud* + főnévi igenév szerkezetek azon konstrukciós mintázataihoz való hozzáférést, amelyek a formai oldalon képesek specifikálni a szerkezet aktiválta modális tartományokat. A korpuszalapú kutatás a *tud* + főnévi igenév valós előfordulásaiban vizsgálja a modális értékek nyelvi kidolgozását a logikai modális kategóriákból kiindulva, de azokat funkcionális kognitív nyelvelméleti keretben újraértelmezve.

Tanulmányom azt a feltételezést veszi alapul, hogy az alapmodalitás a *tud* + főnévi igenév konstrukció esetében a lehetőségesség tartományát képes aktiválni a képesség jelentésén keresztül. A modális kategóriákat a prototípuselvű kategorizáció elvei mentén, illetve az előtér-háttér viszonyokat is tekintetbe véve tartja megragadhatónak.

A kutatás során alkalmazott módszertani eljárások sikeresnek bizonyultak a konstrukciók elkülönítésében, azonban a későbbiekben mind a kialakított elemzési szempontrendszer, mind pedig az adatok feldolgozási apparátusa további finomítást igényel.

Kulcsszavak: szemantika, modalitás, segédige, klaszteranalízis, korpuszvizsgálat, szemantikai térkép, konstrukció

1. Bevezetés

A társas dinamikus jelentésképzés során a diskurzus résztvevői egy elemi jelenetet nyelvileg megfigyelhetővé tesznek a beszédpartnereik számára (Imrényi 2017: 666, Tolcsvai Nagy 2017: 26). A modalitás a nyelvi megnyilatkozások során az elme egy szimulációs képességével kapcsolódik össze, amelynek segítségével a megnyilatkozó egy nem feltétlenül megvalósuló eseményt a lehetőségesség és a szükségszerűség skáláján képes modellálni, valamint ezen tudást a nyelvi kidolgozás során hozzáférhetővé tudja tenni a beszédpartner(ek) számára (Kugler 2017a: 467–474). A beszélők egy potenciális, lehetséges vagy szükségszerű esemény interszubjektív feldolgozását nyelvileg többféleképpen reprezentálhatják a beszédhelyzetben (Kugler 2017a: 469). Tanulmányom a *tud* + főnévi igenév konstrukció által nyelvileg hozzáférhetővé tett modális tartományok azonosítási lehetőségei köré szerveződik. A következőkben bemutatott problémaközpontú korpuszalapú kutatás a *tud* + főnévi igenév valós nyelvi adataiban vizsgálja a modális értékek nyelvi kidolgozását a logikai modális kategóriákból kiindulva (Kiefer 2005, ill. 2000: 301–333), de azokat funkcionális kognitív nyelvelméleti keretben (Langacker 2008, Tolcsvai Nagy 2013, 2017) újraértelmezve (Kugler 2017a: 480–485, Pelyvás 2013). A

* A tanulmány az Innovációs és Technológiai Minisztérium ÚNKP-19-2 kódszámú Új Nemzeti Kiválóság Programjának szakmai támogatásával készült.

jelen tanulmány céljai közé tartozik továbbá, hogy egy olyan szempontrendszer alakítson ki, amely alkalmas a *tud* + főnévi igenév használatalapú, konstrukciós leírására. Az elemzés során így a szemantikai szempontok a morfoszintaktikai jellemzőkkel együtt válnak azonosíthatókká, hozzáférhetővé téve ezzel a nyelvileg aktivált és kidolgozott szereplők (Paradis 2005) és a körülmények viszonyrendszerét. A feltárt szempont-együttállásokat adattáblába rendezve lehetőség nyílt arra, hogy klaszteranalízissel megragadhatóvá váljanak azon konstrukciós sémák, amelyek a különböző modális tartományok tipikus nyelvi megvalósulásait jellemzik. A jelen dolgozat céljai közé tartozik továbbá az is, hogy a szemantikai térkép módszerét alapul véve (vö. Haspelmath 2003; Janda 2009; van der Auwera – Plungian 1998; van der Auwera – Kehayov – Vittrant 2009), az egymástól elkülönülő konstrukciókkal összekapcsolva kísérletet tegyen az eredményként kimutatott szemantikai mintázatok ábrázolására és elrendezésére.

A kutatás elsődleges célja az volt, hogy az elemi mondatban szerephez jutó modális tartományok azonosítására kínáljon fel módszertant, azonban a modális tartományok azonosítása a segédigés szerkezetek tágabb kotextusában (Tátrai 2017: 951) sem mindig problémamentes feladat a szemantikai többértelműség lehetősége miatt. Ez abból fakad, hogy a magyar nyelvben a modális jelölők nem minden esetben specifikálják a modális forrást, így a modalitás számos esetben csupán a szöveg vagy a szövegrészlet makroszintjén és a szövegvilágon keresztül válik hozzáférhetővé a diskurzus résztvevői számára. Az elemzés – a többértelműséget és a meghatározatlanságot nem elfedve – az elemi mondaton (Imrényi 2017: 666) belül kidolgozó valószínűsíthető potenciális modális tartomány azonosítására koncentrál.

A dolgozat felépítése a következő: a 2. alpontban részletesen ismertetem a kutatás elméleti háttérét, kiemelt hangsúlyt fektetve a modális tartományok bemutatására, illetve a kutatás alapját képező problémakör felvázolására, amely az alapmodalitások áttekintése mellett kitérés az alapmodális kategóriák azonosítási lehetőségeinek kérdésére is. A 3. rész a vizsgálat során alkalmazott mintavétel sajátosságait foglalja össze, a 4. szövegegység pedig az általam kialakított elemzési metódust mutatja be. Az 5. alpontban a vizsgálat eredményeit ismertetem. A 6. alpontban a kutatás során feltárt konstrukciókat szemantikai térképen ábrázolom, valamint Venn-diagram segítségével elkülöníthetővé teszem azon konkrét konstrukciókat, amelyek potenciálisan specifikálhatnak modális tartományokat. A 7. alpont összegzi a kutatás eredményeit és azok elméleti vonatkozásait, valamint áttekinti a kutatás további lehetséges irányait.

2. Elméleti háttér

2.1. A *tud* + főnévi igenév szerkezet szemantikai értelmezése a logikai modális kategóriákból kiindulva

Kiefer Ferenc (2005) a *tud* + főnévi igenév szerkezet jelentéseit két aspektus mentén különbözteti meg, s ebből indul ki a konstrukció szemantikai leírása során. Az általa elkülönített jelentések a francia *pouvoir* ('lehetősége van valamire, a körülmények lehetővé teszik') és *savoir* ('képes valamire, ismeri a módját, birtokában van valami tudásnak') igék jelentéseinek feleltethetőek meg, tehát *tud*₁ és *tud*₂ jelentést különít el. Érveivel igyekszik alátámasztani azt, hogy a magyar nyelvben sem morfoszintaktikailag, sem prozódiaileg nem lehet megkülönböztetni egymástól a *tud* segédige kétféle használatát (Kiefer 2005: 97–98). Ezenfelül problémaként említi,

hogy az elemi mondatok megértésekor a világról szerzett ismereteink mozgósításával sem lehet egyértelműen azonosítani minden esetben azt, hogy a *tud* melyik jelentéstartománya aktívulódik a nyelvileg kidolgozott közlésegségben. Ennek ellenére mégis megkülönbözteti a *tud* két használatát.

Leírásában a default értelmezést a segédigével szerkezetet alkotó főnévi igenév jelentésétől teszi függővé: felfogása szerint bizonyos főnévi igenevek (pl. *játszani, zongorázni, úszni*) nagyobb kontextus nélkül is képesek aktiválni az egyik vagy a másik értelmezést (Kiefer 2005: 99). Mindezek mellett Kiefer Ferenc (2005: 102–106) a *tud* segédigét három modális kategóriát (diszpozicionális, cirkumsztanciális, deontikus) lefedő segédigeként határozza meg úgy, hogy a *tud* segédige *-hat/-het* lehetőségességet jelölő morfológiai elemmel való felcserélhetőségét teszteli, tehát azt, hogy a *tud* + főnévi igenév mely esetekben helyettesíthető vele. Tanulmányában a ‘savoir’ jelentésű *tud*-ot nem kezeli modális (segéd)igeként, hiszen jelentése nem vezet el egy tényállás érvényességének a relativizálásához (vö. Kiefer 2005: 108–111), hanem fennálló képességet fejez ki.

A két *tud* ilyen, szemantikai szempontok szerinti elkülönítését problematikusnak tartom, hiszen ez a megközelítés a kontextusérzékeny jelentések éles elhatárolásának lehetőségességét feltételezi. Ebből következően a fent felvázolt különbségtételt a jelen vizsgálat során nem alkalmazom – ehelyett az ‘elsajátított tudás’-ra vonatkoztatott *tud*-ot a diszpozicionális lehetőségesség jelölőjeként kezelem. A modális forrás ebben az esetben tehát az adott szereplő valamely belsővé tett képességének előtérbe kerülése a nyelvileg hozzáférhetővé tett közlésegség feldolgozásakor, amely potenciális megnyilvánulással kapcsolódik össze, tehát a TUDÁS-on keresztül elérhetővé váló potencialitás kidolgozójaként vesz részt a jelentésfeldolgozás műveletében.

2.2. Az alapmodalitások funkcionális kognitív nyelvelméleti keretben értelmezve

A modalitás olyan elméleti képességekkel kapcsolódik össze, amelyek lehetővé teszik a következtetési és szimulációs folyamatokat. Nyelvileg pedig a modalitás mondatsemantikai jelenségeként ragadható meg, amelynek során a megnyilatkozó egy adott diskurzusszituációban ezeket a következtetési folyamatokat teszi hozzáférhetővé a beszédpartner számára (Kugler 2017a: 469). A hozzáférhetővé tett nem megtapasztalható (tehát nem faktuális) elemi jelenetsorozat megvalósulása mindig egy, a potenciális cselekvőnél nagyobb energiájú erőttől válik függővé. Ez az erő akár a cselekvő képességét, illetve belső állapotát is magába foglalhatja (lásd diszpozicionális modalitás), amennyiben ezen tényezők befolyásolhatják a potenciális cselekvés eredményességét (Kugler 2017a: 484). A modális kategóriákat aktiváló nyelvi reprezentációkat a beszélők a diskurzusszituációban hozzák létre a világról alkotott ismereteik, tudásuk alapján, valamint történetileg és szociokulturálisan beágyazottan (Kugler 2017a: 469). Az alapmodális tartományon belül megkülönböztethető egymástól a dinamikus modális kategória (diszpozicionális és cirkumsztanciális), valamint a deontikus modalitás.

A diszpozicionális modalitás azt jelenti, hogy a szükségszerűség és a lehetőségesség forrása a szereplő belső jellemzőjétől, képességétől függ, vagyis az ágens saját diszpozicionális beállítódása hat erőként a cselekvés végkimenetelére, illetve határozza meg annak potencialitását vagy szükségszerűségét (Kiefer 2005: 63). Ezt a jelenséget szemlélteti az 1. példa:

(1) Az 1. pontról, még pedig az Egészséges Környezetért Magyar-Osztrák Környezetvédelmi Alapítvány céljáról, **ha valamit tudna mondani.** (MNSZ2)

Az (1) példában a megnyilatkozó a beszédpartner világról szerzett tudására irányítja a befogadó figyelmét úgy, hogy a beszédpartnernek a megnyilatkozás tárgyát képező entitásra (a Környezetvédelmi Alapítvány céljára) vonatkozó ismereteit, tudását teszi reflexió tárgyává. Ennek révén a jelentésfeldolgozás során aktiválódhat a diszpozicionális modális kategória, hiszen a szövegrészletben a félkövérrel szedett elemi mondat elsődleges figurájának belső, mentális állapotára tett feltételes következtetés dolgozódik ki nyelvileg. Ugyanakkor a példában megfigyeltetett nyelvi tevékenység modális kategorizálhatóságának bonyolult s minden esetben kontextusérzékeny voltára hívja fel a figyelmet, hogy ezen beszédhelyzet mellett, hogy aktiválja a diszpozicionális modális kategóriát, metonimikus figyelemáthelyeződéssel a diszpozicionalitáson keresztül potenciálisan motiválhatja a deontikus beszédhelyzet forgatókönyvi sémáját is (vö. Thornburg–Panther 1997). Hiszen az elemi mondatban kidolgozódó feltételesség (a *ha* kötőszó és a *tud* segédigén morfológiailag jelöltté tett feltételes mód) támogatja az implicit jelentés létrejöttét (Tátrai 2017: 1028). Tehát a megnyilatkozó az általam kiemelt elemi mondat által érvényre juttatja elvárásait a beszédpartner felé – ezzel nem csupán a partner vélhető ismereteire utal, hanem egyúttal szükségszerűvé is teszi azoknak a szóbeli közlését illokúciós beszédaktuson keresztül (Ruiz de Mendoza Ibáñez – Baicchi 2007: 18).

(2) **Ha valaki tud segíteni ebben** azt megköszönném. (MNSZ2)

A (2) a képesség diszpozícióján keresztül metonimikusan aktiválja a kérés beszédcselekvésének forgatókönyvi sémáját úgy, hogy ezen kérés indirekt, a beszédpartnerre nem történik közvetlen referálás (E/3.-hoz és jelen időhöz való lehorgonyozása az igealaknak, határozatlan névmással történő kijelölése az elsődleges figurának). A kéréshez kapcsolódik egyfelől, hogy a segíteni tudás vágyott lehetséges, másfelől az a várakozás, hogy a képességgel rendelkező beszédpartner jelentkezik, és teljesíti a kérést. A társalgási implikátúra révén előálló diszpozicionális lehetséges (*tud segíteni*) tehát egy társas elvárásrendszerrel kapcsolódik össze, így ezen példány közvetlenül is képes alakítani a diskurzusban a személyek között működő interszónális viszonyokat, hasonlóan az (1) példához. A feltételesség aktivációjához és az indirekt kérés nyelvi konstruálásához a példában továbbá hozzákapcsolódik a tagmondatok közötti viszony kidolgozása is ('ha...', akkor'), amely hipotetikus mentális teret hoz létre (Kugler 2017b: 852), vagyis a megköszönés megvalósulása feltételhez, mégpedig a TUDÁS-on keresztül elért SEGÍTSÉGNYÚJTÁS realizálódásához kötött, tehát azonosíthatóvá válik szintén mind a diszpozicionális, mind pedig a deontikus modális tartomány aktiváltsága.

A cirkumsztanciális modalitás esetében a lehetséges forrása a jelentéskonstruálás során a külső körülményektől, az ágenst körülvevő környezettől válik függővé. Kiefer Ferenc (2005: 64) a cirkumsztanciális modalitás forrását negatív definícióból vezeti le: minden olyan körülményt külső körülménynek tekint, amely független a cselekvő képességeitől, tudásától (diszpozicionális modalitás) s a társas interakciók normarendszerétől. Erre példa a (3) szövegrészlet:

(3) A lakosság mérési lehetőség hiányában nem tud a távhővel takarékoskodni. (MNSZ2)

A (3) szövegrészlet a mondat elsődleges figurájának (*lakosság*) körülményeiből fakadó cselekvésképtelenségére vonatkozóan fogalmaz meg következtetést. A potenciális cselekvés (TAKARÉKOSKODÁS) a megnyilatkozó interpretációja szerint egy elengedhetetlen feltétel (*mérési lehetőség*) hiánya miatt nem valósulhat meg.

(4) Mivel a gerinccsatornában nem vér áramlik, hanem speciális gerincfolyadék, **amelyben a gyulladás nem tud terjedni**, [...]. (MNSZ2)

A (4)-ben a színre vitt testi folyamat természetes működésének akadályá egy, az elsődleges figura nézőpontjából külső entitás, tehát a cirkumsztanciális forrás az, ami elérhetővé válik.

A deontikus modalitás fogalma a társas normák, illetve az emberi társas viszonyokat meghatározó normarendszerek által motivált szükségesség vagy lehetőségesség potenciális forrására utal (Kugler 2017a: 483). A lehetőségesség kategóriája mindig attól válik függővé, hogy az adott, potenciálisan végbemenő cselekvés megfelel-e a társadalmi konvencióknak, a szükségyszerűség esetében pedig ezen konvenciók hatnak erőként a cselekvő szándékaira (Kiefer 2005: 60):

(5) **Azért nem tudtam megvenni**, mert csak 250 GBP-ről volt volt valutakiviteli engedélyem. (MNSZ2)

Az (5) példában kiemelt elemi mondatban a megnyilatkozó a saját képességének hiányát teszi nyelvi reflexió tárgyává. A korlátozottság okát a második tagmondat explikálja – rögzítve, hogy az adott VÁSÁRLÁS aktusa engedélyhez kötött.¹

Kutatásomban a modális kategóriákat a prototípuselvű kategorizációt alapul véve értelmezem (Taylor 1995, Tolcsvai Nagy 2013: 114–122), tekintetbe véve az előtér-háttér viszonyokat is (Tolcsvai Nagy 2013: 139–141). Azonban a modális tartományok azonosítása nem problémamentes a gyakorlatban, sok esetben tapasztalható az, hogy nem egyértelműen azonosíthatók ezen tartományok a példányok elemzésekor. Az elmosódott kategóriahatárokat a szemantikai meghatározatlanság is eredményezheti (Tolcsvai Nagy 2017: 272). Emellett érdemes megemlíteni, hogy vizsgált anyagban előfordulnak olyan segédigés szerkezetet tartalmazó megnyilatkozások is, amelyek több potenciálisan kidolgozódó modális tartományt képesek aktiválni a feldolgozás során (vö. (1)) – ezen esetekben tehát két potenciális primer modális tartomány kerül integráltan a figyelem előterébe (pl. diszpozicionális-cirkumsztanciális integráció).

Dolgozatom bevezető alpontjában is utaltam rá, hogy a modális tartományok potenciális kidolgozásának azonosítására sok esetben a szöveg makroszintjén vagy a szövegvilághoz való hozzáféréskor nyílik lehetőség, így bizonyos esetekben a szemantikai többértelműség problémája is felmerülhet. A vizsgálat során ezen szerkezetek esetében szintén nem törekedtem egyetlen modális tartomány kizárólagos azonosítására, csupán a képességforrás potencialitásának jelölésére fókuszáltam, így esetenként egyidejűleg több modális tartományt jelöltem. Ekkor

¹ A hivatalos engedély, illetve tiltás közvetetten a társas-társadalmi normarendszer működésére épül és utal.

az elemi mondat és az elemi mondat közvetlen környezete potenciálisan több tartomány előhívásához szükséges nyelvi elemet tartalmaz, azonban ez nem azt jelenti, hogy a vizsgált elemi mondat ténylegesen megvalósítja ezen kategóriák kidolgozását.

A funkcionális kognitív nyelvészet a nyelvi változási folyamatokat kontinuumként ragadja meg. Nem különíti el egymástól élesen a szinkroniát és a diakroniát (Ladányi 2007: 93–95, Tolcsvai Nagy 2013), és ezzel együtt a poliszémia jelenségével szorosan összefüggő grammatikalizációs (Dér 2013) ösvényt is a kontinuumelvet alapul véve értelmezi (Ladányi 2007: 93–95, 2017: 648–650). A szemantikai térkép mint adatvizualizációs eljárás a változási folyamatok során létrejövő különböző jelentések közötti érintkezések és átmenetek jelölésére szolgál (van der Auwera – Plungian 1988: 279). Jelen dolgozatomban ezen szemantikai térképes módszert újragondolva alkalmazom: a szemantikai pólust a konstrukciós mintázatokkal együtt ábrázolom.

A *tud* segédige grammatikalizációja szorosan összefügg a *tud* + főnévi igenév kompozitumszerkezet (Tolcsvai Nagy 2013: 267–268) szemantikai multifunkcionalitásának kialakulásával (*multifunctionality*, vö. Haspelmath 2003: 211–215). A finnugor eredetű *tud* ige történeti értelemben elsődleges jelentése a TESz. szerint: 'tapasztalata, ismerete, értesülése van valamiről'. Ez a jelentés feltehetően a diszpozicionális és cirkumsztanciális modális kategóriákkal kapcsolódott össze (Kiefer 2005: 109–110), míg a *tud* segédigei használata – amelyet szintaktikai s szórendi vizsgálatok is visszaigazoltak (vö. Bajzát 2018, 2020, Gugán 2007) – csak a későbbiekben alakult ki különböző változási folyamatok eredményeként. A segédige beférkőző szórendi pozícióra való törekvése vélhetően követte a jelentésének absztrahálódását, így a *tud* + főnévi igenév konstrukció képessé vált a deontikus modalitás kifejezésére is (Kiefer 2005: 109). Ezt motiválhatja az elme metonimikus (Panther–Radden 2007) működése: a metonimikus feldolgozás során a figyelem áthelyeződésével a potenciális képesség forrásán keresztül válik elérhetővé a deontikus tartomány.

3. A feldolgozott anyag

Korpuszalapú vizsgálatomban a Magyar Nemzeti Szövegtár (MNSZ v2.0.5, vö. Oravecz–Váradisass 2014) egy 500 elemű véletlen mintáját vizsgálom. Elsőként a főnévi igenévi komponensre kerestem rá a korpuszban, majd az így kapott találati listát úgy szűrtem, hogy a főnévi igenévtől mindkét irányba 2-2 token távolságra a *tud* szótó forduljon elő. Ez a lekérdezés egy 1.317.457 elemű listát eredményezett. Törekedtem a reprezentatív mintavételezésre (Krejcie–Morgan (1970) alapján), ezért ebből az adatmennyiségből egy 500 elemű véletlen mintát kértem le úgy, hogy a megjelenítést 1000 karakteres ablakra állítottam be. Ezt a széles megjelenítési ablakot az indokolta, hogy így az elemi mondatok nagyobb kontextusban válnak hozzáférhetővé, s így a vizsgált elemi mondatban működő anaforikus kapcsolatok is jobban elemezhetők.

A vaktalálatokat és az ismétlődéseket kézi szűréssel távolítottam el a vizsgált konkordanciából, majd a *tud* + főnévi igenév kompozitum így kinyert, összesen 491 elemű mintájával dolgoztam tovább.²

² A hibás találatok között 5 duplum volt, további 4 találat pedig nem a *tud* + főnévi igenév kompozitumszerkezetet tartalmazta.

Az MNSZ2 korpusza nagy mennyiségű nyelvi anyagot tartalmaz, törekszik a reprezentativitásra, és annotált korpuszként megkönnyíti a keresési, illetve a szűrési folyamatokat. Ugyanakkor a spontán előbeszéd vizsgálatára nem alkalmas, ezért a kutatás későbbi fázisában fontosnak tartom a BEKK (Budapesti Egyetemi Kollégiumi Korpusz; I. Bodó–Kocsis–Vargha 2017) adatainak vizsgálatát is.

4. A kutatásban alkalmazott módszer: a klaszteranalízis

A klaszteranalízis előkészítéséhez első lépésként kialakítottam egy elemzési szempontrendszert (lásd az 1. táblázatot), amely biztosítja az adatok szisztematikus elemzését, valamint lehetővé teszi, hogy a szemantikai szempontokat a morfoszintaktikai jellemzőkkel – s ezzel egyidejűleg a nyelvileg aktivált és kidolgozott szereplőkkel (Paradis 2005), illetve a körülményekkel – együtt azonosítsuk. Kutatásom célja egy olyan adattáblázat létrehozása volt, amely bemenetként szolgálhat a klaszterezéshez.

Az átfogó analízis során nem vettem tekintetbe minden szempontot, ezenkívül bizonyos alkategóriákat összevontam. A mintában néhány példány valamilyen beszédaktus forgatókönyvét aktiválta (Ruiz de Mendoza – Baicchi 2007). Ezen példák esetében törekedtem a további elemzésre is, azonban a viszonylag szűk kontextus nem tette lehetővé az árnyalt értelmezést, ezért a kutatás későbbi szakaszában indokoltnak tartom spontán beszélt nyelvi anyagokat tartalmazó korpusz(ok) vizsgálatát is (vö. 3. alpont). Az adattáblázat szempontjait a következő, 1. táblázatban ismertetem:

Szempontok	Alkategóriák	A szempontokhoz tartozó magyarázat
1. Mondattípus	1. Direkt kérdő	A mondattípusok megkülönböztetését a jelen vizsgálatban az indokolja, hogy a mondattípusok tipikusan összekapcsolódnak a beszédcselekvéssel, a nyelvi viselkedés sémáival, valamint összefüggnek konvencionizálódott mondatmintázatokkal (Imrényi 2017: 763). Az „egyéb mellékmondat” kategória minden olyan <i>tud</i> + főnévi igenevet tartalmazó mellékmondatot magába foglal, amely nem függő kérdő mondat.
	2. Függő kérdő	
	3. Kijelentő	
	4. Felkiáltó	
	5. Felszólító	
	6. Óhajtó	
	7. Egyéb mellékmondat	
2. Lexikális jegyek	1. Episztemikus modalitást kidolgozó lexémák	Az episztemikus modalitást jelölő típusba tartozik minden olyan lexikális elem, amely összekapcsolódik a megnyilatkozóknak az elemi jelenet potenciális megvalósulására vonatkozó vélekedésével, valószínűsítésével (Kugler 2017a: 486).
	3. <i>Ha</i> kötőszó	
	3. Illokutív kérdőpartikula (-e)	
	4. Faktivitást jelölő lexikai elemek	A faktivitást jelölő lexikai elemek azon elemek, amelyek a megnyilatkozóknak a faktuális jelenethez fűzött értékelő atti-

		tűdjét (Tátrai 2017: 1048) teszik hozzáférhetővé a <i>tud</i> + főnévi igenév konstrukciót tartalmazó elemi mondatokon belül.
	5. Lexikális jelölők, amelyek részt vesznek a jövő idő jelölésének kidolgozásában	
3. Az elsődleges figura nyelvi kidolgozása		
3.1. Élő elsődleges figura	1. Humán	
	2. Nem humán, de élő elsődleges figura	
3.2. Nem élő elsődleges figura	1. Konkrétum	
	2. Absztraktum	
3.3. A <i>tud</i> segédigén leborgonyzó szám és személy	1. E/1.	
	2. E/2.	
	3. E/3.	
	4. T/1.	
	5. T/2.	
	6. T/3.	
3.4. Névmási kidolgozás	1. Személyes névmás	
	2. Kérdő névmás	
	3. Mutató névmás	
	4. Vonatkozó névmás	
	5. Határozatlan névmás	
	6. Általános névmás	
3.5. Az elsődleges figura nyelvi kidolgozása főnévvel	1. Elsőrendű	Az elemzés Paradis (2005) ontológiáját alkalmazta az elsődleges figura főnévvel történő nyelvi kidolgozásának kategorizációjánál. Ezen modell a konceptualizáció alapján három osztályba sorolja a főnévvel jelölt fogalmakat. ³ Az elsőrendűek csoportjába azon entitások sorolódnak, amelyek fizikai, a háromdimenziós térben kiterjedéssel bíró dologszerű entitásként konceptualizálódnak. ⁴ A másodrendű főnévi kidolgozások olyan absztrakt entitásokat jelölnek, amelyek csupán időbeli ki-
	2. Másodrendű	
	3. Harmadrendű	

³ „I distinguish three types of nominal content structures: first-order entities, second-order entities and third-order entities” (Paradis 2005: 549).

⁴ „These entities are relatively stable from a perceptual point of view. They exist in three-dimensional space, at any point in time, and they are publicly observable” (Paradis 2005: 549).

		terjedéssel bírnak (pl. események, állapotok). ⁵ A harmadrendű entitások absztrakt entitások, amelyeknek sem térben, sem időben nincs kiterjedtségük. ⁶
3.6. A beszédpartnerre referál-e az elsődleges figura nyelvi kidolgozása		
4. A <i>tud</i> segédigén keresztül kidolgozódó képesség potenciális modális forrása	1. Diszpozicionális	
	2. Cirkumsztanciális	
	3. Deontikus	
5. A <i>tud</i> segédigén jelölt mód	1. Kijelentő	
	2. Feltételes	
	3. Konjunktívusz	
	4. Direkt felszólító	
6. A <i>tud</i>-on jelölt grammatikai idő	1. Jelen	
	2. Múlt	
7. A főnévi igenév által előhívott folyamat eseményszerkezete Paradis (2005) alapján	1. ESEMÉNY	Az alkalmazott ontológia a folyamattípus meghatározását az igeaspektus alapján végzi el. Az ESEMÉNY kategóriába azon folyamatleképezések tartoznak, amelyek sematikus kidolgozottsággal a folyamat kezdő- vagy végpontját állítják a figyelem előterébe (Paradis 2005: 551; Tolcsvai Nagy 2017: 318). A FOLYAMAT csoportba tartozó elemek eseményszerkezete nem profilál sematikusán kezdő- vagy végpontot (Paradis 2005: 551), tehát imperfektívek. Az ÁLLAPOT kategória azon folyamattípusokat kidolgozó lexikai jelölőket tartalmazza, amelyek inherensen nem profilálnak kezdő- és végpontot, valamint a folyamatleképezés során statikus állapotként állítják az eseményt a figyelem középpontjába (Paradis 2005: 551).
	2. FOLYAMAT	
	3. ÁLLAPOT	
8. A főnévi igenév által kidolgozott folyamat másodlagos figurája, amely a tárgyi mondatrészt dolgozza ki az elemi mondaton belül	1. Nincs tárgy	
	2. Implicit tárgy	
	3. Anaforikus tárgy	
	4. Főnévi kidolgozás	A főnévi kidolgozás tekintetében azon kategóriák mentén osztályoztam a nyelvi adatokat, ahogyan az elsődleges figura esetében (l. a táblázat 3.1.– 3.2., 3.5. pontját).
8.1. Névmási kidolgozás	1. Személyes névmás	
	2. Kérdő névmás	

⁵ „Second-order entities are EVENTS, PROCESSES and STATES, such as ‘victory’, ‘discussion’ and ‘happiness’ respectively. These entities are located in time and are said to occur rather than exist” (Paradis 2005: 549).

⁶ „Finally, third-order entities are abstract entities that are outside both space and time” (Paradis 2005: 549).

	3. Mutató névmás	
	4. Vonatkozó névmás	
	5. Határozatlan névmás	
	6. Általános névmás	
	7. Visszaható névmás	
9. Aktiválja-e valamilyen beszéd-cselekvés forgatókönyvi sémáját a <i>tud</i> + főnévi igenév konstrukciót tartalmazó elemi mondat a diskurzusszituációban?		
10. A <i>tud</i> + főnévi igenév konstrukció metapragmatikai jelzésként működik a diskurzusszituációban		

1. táblázat. Az elemzés szempontjai

A 3. szempontcsoportba tartozó 3.1., 3.2. és 3.5. kategorizálási sémák bizonyos esetekben egymást átfedő azonosítási megoldást kínálnak. Egyidejű alkalmazásukat motiválta azonban az, hogy eltérő absztrakciós fokon teszik hozzáférhetővé az elsődleges figurát. A 3.1. és a 3.2. az ÉLŐSÉG kategóriáin keresztül identifikálja az elemi jelenet cselekvőjét, továbbá ezen szempontok alkalmazása nem csupán a főnévi igenévvel kidolgozott elsődleges figurák osztályozását, hanem a koreferenciális viszonyok feltárását is lehetővé teszi. Ezzel szemben a 3.5. szempont a főnévi igenévvel reprezentált szereplőket specifikálja a feldolgozó oldal felől (vö. Paradis 2005).

A *tud* + főnévi igenév szerkezet főnévi igenévi komponense által aktivált eseményszerkezet kategorizálására törekedve (lásd 1. táblázat, 7. szempontcsoport) szükséges volt a már meglévő ontológiák áttekintése. Az igék szemantikai kategorizációja nem problémamentes, és mind a számítógépes, mind pedig az elméleti nyelvészet körében fontos kérdéseket vet fel (vö. pl. Čulo et al 2008). Az egymással versengő kategorizálási lehetőségek közötti választáskor olyan döntést kell hoznia a kutatónak, amely a vizsgálati eredményeket több szempontból befolyásolhatja, hiszen más-más megközelítéseket alkalmazva a vizsgált nyelvi jelenségek más-más szempontból válnak hozzáférhetővé. A potenciálisan hasznosítható szempontrendszerek közötti választás során fontos, hogy az egyes metódusok milyen absztrakciós szinten teszik lehetővé a kategorizációt (vö. Čulo et al 2008). Čulo és szerzőtársai (2008) szerint az igék különböző szemantikai alapú osztályozásai az ige komplex struktúrájából más-más szemantikai jegyeket állítanak a figyelem előterébe.

Paradis (2005) az igék által jelölt folyamattípusok leírásakor a percepciót tekinti meghatározó szempontnak – vagyis abból indul ki, hogy a nyelvileg interpretált folyamatokat az emberi elme hogyan dolgozza fel. Ennek alapján három fő kategóriát különít el egymástól: az ige által aktivált jelentésszerkezetek felfogása szerint az ESEMÉNYEK (EVENTS), a FOLYAMATOK (ACTIVITIES) és az ÁLLAPOTOK (STATES) folyamatsémák alapján modellálhatók. Modellje tehát az absztrakció viszonylag magas fokát igénylő elemzési eljárást kínál az eseményszerkezet azonosítására, amely összekapcsolódik az aspektológiával és az ige jelentésszerkezetének az ige inherens időbeliségét kidolgozó alszerkezetével (vö. Tolcsvai Nagy 2017: 317). Kutatásomban azért ezt a kevésbé részletezett folyamattípusokkal operáló ontológiát veszem alapul, mert

minél részletezettebb egy adott ontológia, tipikusan annál nehezebben alkalmazható nagy anyagon végzett korpuszelemzések során (vö. Čulo et al 2008). A kutatás egy későbbi szakaszában azonban érdemes lehet tesztelni egy alacsony absztrakciós szinten működtethető kategorizációs modell alkalmazhatóságát is (vö. Ma – Mc Kevitt 2004).

Az általam végzett klaszteranalízis bemeneteként szolgáló adattábla szempontjait a jellemző konstrukciós együttállások jobb azonosíthatósága érdekében tovább kellett redukálni, ami bizonyos szempontcsoportok összevonásával járt együtt. Az alkalmazott szempontokat az alábbi, 2. táblázat tekinti át:

A klaszteranalízishez elkülönített szempontok	Diszpozicionális		Cirkumsztanciális		Deontikus	
Direkt kérdő	11	3,20%	7	2,77%	1	2,50%
Függő kérdő	7	2,03%	4	1,58%	1	2,50%
Egyéb mondattípusok	326	94,76%	242	96,27%	38	95%
Episztemikus modalitást jelölők	49	14,24%	25	9,88%	1	2,50%
Illokutív kérdő partikula	4	1,16%	3	1,19%	1	2,50%
Faktivitást jelölő lexikai elemek	7	2,03%	6	2,37%	1	2,50%
Humán elsődleges figura	284	82,56%	209	82,61%	26	65%
Nem humán, de élő elsődleges figura	3	0,9%	2	0,79%	0	-
Élettelen elsődleges figura	27	7,85%	22	8,70%	4	10%
Absztraktum	30	10,09%	20	7,91%	10	25%
A beszédpartnerre referáló nyelvi kidolgozás	34	9,88%	18	7,11%	9	22,5%
E/1. inflexió	57	16,57%	40	15,81%	1	2,5%
E/2. inflexió	13	3,78%	9	3,56%	3	7,5 %
E/3. inflexió	161	46,8%	104	41,11%	14	35%
T/1. inflexió	44	12,79%	41	16,21%	13	32,5%
T/2. inflexió	1	0,29%	0	-	0	-
T/3. inflexió	68	19,77%	59	23,32%	9	22,5%
Diszpozicionális modalitás	344	100%	116	46%	13	32,5%
Cirkumsztanciális modalitás	116	33,72%	253	100%	17	42,5%
Deontikus modalitás	13	3,78%	17	6,72%	40	100%
ESEMÉNY	175	50,87%	150	59,29%	27	67,5%
FOLYAMAT	151	43,89%	100	39,53%	13	32,5%
ÁLLAPOT	18	5,23%	3	1,19%	0	-
Valamilyen forgatókönyvi séma aktiválódik a diskurzusszituációban	23	6,69%	14	5,53%	3	7,5%
A tud + főnévi igenevet tartalmazó elemi mondat a megnyilatkozó metapragmatikai tudatosságát fejezi ki	37	10,76%	4	28,57%	2	5%

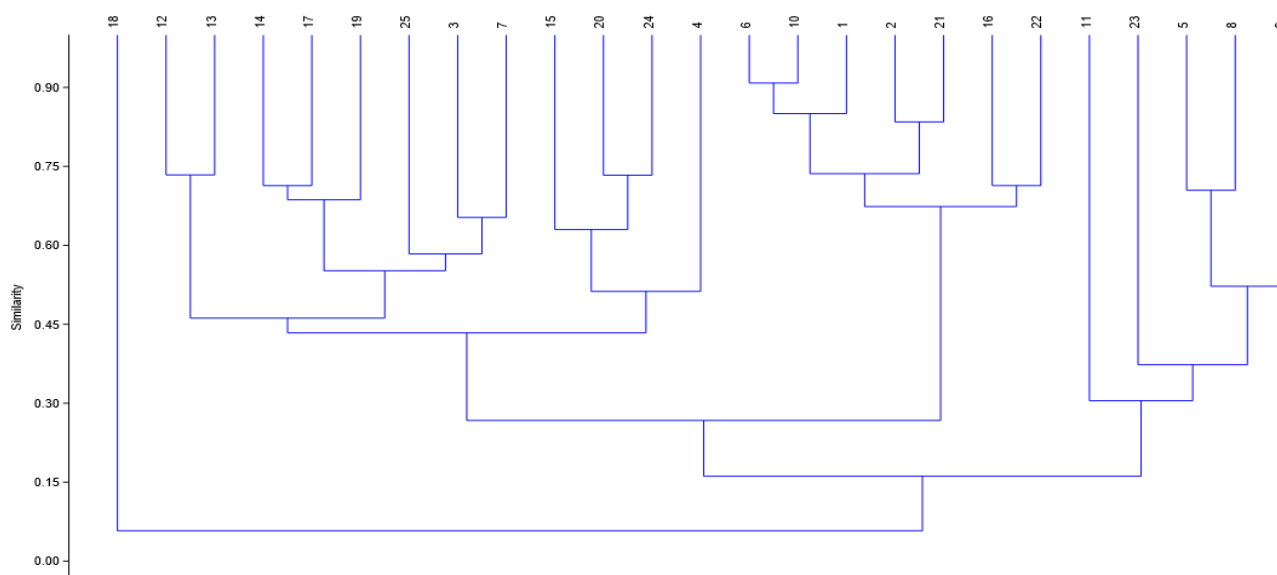
2. táblázat. A klaszteranalízis bemeneteként szolgáló szempontrendszer

A 2. táblázat az adatok olyan csoportosítását mutatja be, amely jól szemlélteti, hogy a három alapmodális kategória milyen mértékben mutat együttállást más morfoszintaktikai és szemantikai szempontokkal.

A klaszteranalízis elvégzése során a Past szoftvert alkalmaztam annak érdekében, hogy hozzáférhetővé váljanak azon szempont-együttállások, amelyek a tényleges nyelvi adatokat vizsgálva képesek elkülöníteni egymástól az egyes alapmodális kategóriákat. A Past szoftverben a Bray–Curtis Similarity függvényt beállítva a program generált egy dendrogramot, amely az Y-tengelyen 0 és 1 között terjedő értékskálán jelöltté teszi, hogy az adattáblára felvitt adatok milyen arányban sorolhatók az adott szempontok szerint azonos csoportokba (a kapott eredményeket az 5.1. alpontban ismertetem). Így tehát meghatározhatóvá válik a különböző jellemzők egy konstrukción belüli együttállásának mértéke.

5. A klaszteranalízis eredményei

A klaszteranalízis eredményeit az 1. ábra foglalja össze. Az elemzés során kirajzolódott adatscsoportosulások jobb áttekinthetősége érdekében az eredményeket a nagyobb, egymástól jól elkülönülő adathalmazok szerint mutatom be. Az X-tengelyen számokkal jelölt szempontok elnevezéseit a 3. táblázat tartalmazza.



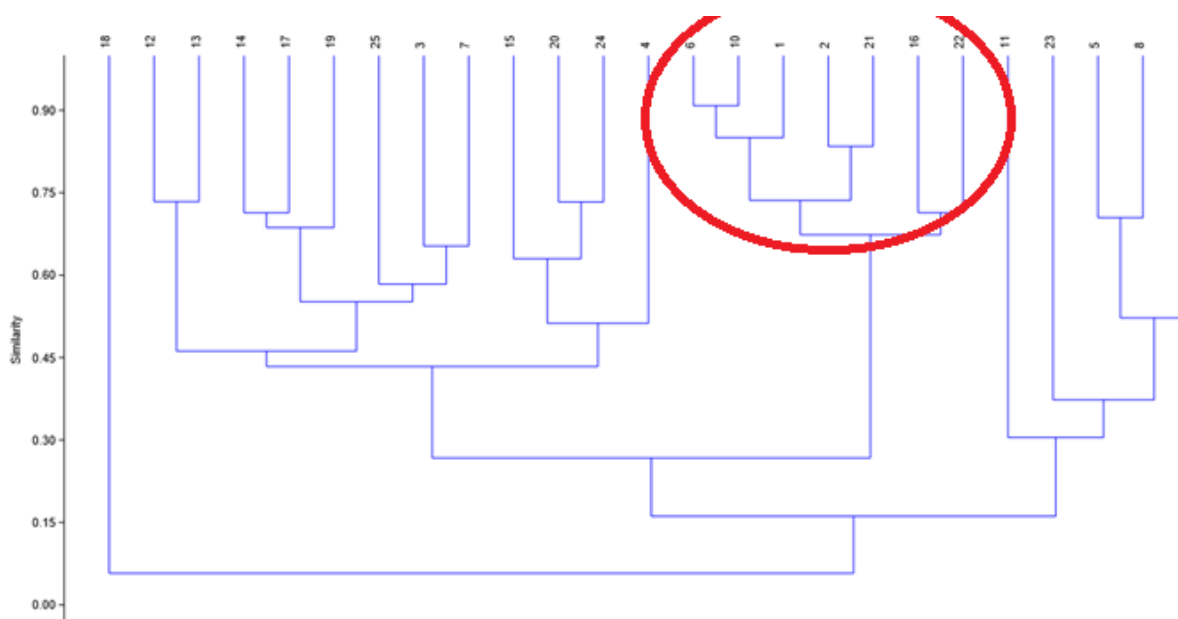
1. ábra. A dendrogram a Past szoftverben

1.	diszpozicionális modális tartomány	14.	E/1.
2.	cirkumsztanciális modális tartomány	15.	E/2.
3.	deontikus modális tartomány	16.	E/3.
4.	direkt kérdő mondat típus	17.	T/1.
5.	függő kérdő mondat típus	18.	T/2.
6.	nem kérdő mondatok	19.	T/3.
7.	episztemikus modalitást jelölő lexikai elemek	20.	Az elsődleges figura a beszédpartnerre referál
8.	Illokutív kérdő partikula	21.	ESEMÉNY
9.	faktivitást jelölő lexikai elemek	22.	FOLYAMAT
10.	humán elsődleges figura	23.	ÁLLAPOT
11.	élő, de nem humán elsődleges figura	24.	Forgatókönyvi séma aktiválódik a diskurzusszituációban

12.	élettelen elsődleges figura	25.	A <i>tud</i> + főnévi igenevet tartalmazó elemi mondat a megnyilatkozó metapragmatikai tudatosságát fejezi ki
13.	absztraktum		

3. táblázat. A dendrogram X-tengelyén jelölt szempontok.

A dendrogramon azt látjuk, hogy a 18. szempont alkot a legkevésbé (0,05) együttállási csoportosulást a többi szemponttal. Ez a kiugróan alacsony érték azzal magyarázható, hogy a vizsgált mintában csupán csak egy olyan példány vált azonosíthatóvá, amelyben az elemi mondaton belül az elsődleges figura T/2-ben horgonyzódott le a *tud* segédigén. Úgy vélem, ebből az egyetlen előfordulásból nem lehet általánosabb következtetéseket levonni az adott kategóriára vonatkozóan, így ettől az elemzésem során eltekintek.



2. ábra. A cirkumsztanciális és a diszpozicionális modális kategóriák csoportosulása

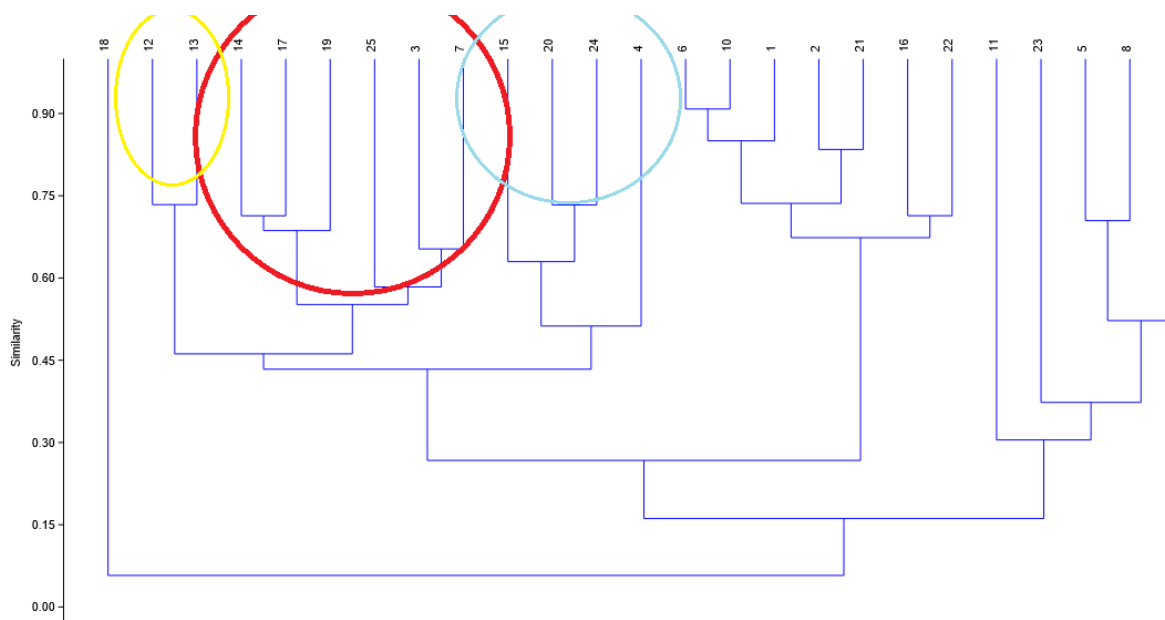
A 2. ábra piros színnel jelölt ágán jól láthatók a diszpozicionális (1.) és a cirkumsztanciális (2.) modális kategóriákkal szorosan (0,7–1) összekapcsolódó más szempontok (6, 10, 21, 16, 22). A két modális tartomány együttes előfordulása szintén erős együttállási mintázatot mutat: a vizsgált populáción belül a diszpozicionális és cirkumsztanciális modális kategóriák jelentős arányban együttesen, integrálódva kerültek a figyelem előterébe. Ezzel szemben a deontikus (3.) tartomány nagyobb mértékű elkülönözést mutat a diszpozicionális és cirkumsztanciális példányoktól – vagyis konstrukciós eltérés mutatható ki ezen tartomány és az előbbi két tartomány nyelvi kidolgozása között.

A cirkumsztanciális és a deontikus alapmodális tartományok szoros együttállási mintázatot alkotnak a nem kérdő mondatokkal (6.) és a humán elsődleges figurával (10.) is. Ez utóbbi azért feltűnő, mivel a humán elsődleges figurákkal való szoros kapcsolat a deontikus (3.) tartomány esetében lenne várható. A nem humán elsődleges figurával történő összekapcsolódások mért arányait ugyanakkor az is befolyásolhatta, hogy az elsődleges figurára vonatkozó ontológiák (Paradis 2005) alkalmazásakor minden olyan, elsődleges figurát kidolgozó kifejezést absztraktumként címkéztem, amely metonimizáció útján teszi elérhetővé a cselekvőt.

Ilyen esetek voltak például azok, amikor az ágens a hivatali szerepén keresztül vagy intézményesült formában dolgozódott ki nyelvileg:

(4) Várhatóan hitelfelvétel nélkül tudja zárni ez évi költségvetését a körösszegapáti **ön-kormányzat**. (MNSZ2)

Az eseményszerűen feldolgozott folyamatok (21.) szintén a cirkumsztanciális és a diszpozicionális kategóriára jellemzők – ahogyan azt a dendrogram is mutatja. Ez a szempont a vizsgált mintában különösen a cirkumsztanciális kategóriával mutat szoros együttállást. A FOLYAMAT (22.) típusú folyamatlekepezés is kapcsolódik az említett két modális tartományhoz, azonban egyikkel sem mutat olyan mértékű együttállást, mint az ESEMÉNY a cirkumsztanciálisként jelölt példányokkal. Ezenkívül megfigyelhető, hogy az E/3-hoz lehorgonyozódó *tud* segédigés igealakok (16.) feltűnően erősen kapcsolódnak a cirkumsztanciális és a diszpozicionális tartományokhoz.



3. ábra. A deontikus modális tartományra jellemző együttállások

A deontikus modális tartománnyal (3.) nagyobb arányban együttálló szempontok a 3. ábrán a piros körrel jelölt ágon helyezkednek el (0,55–1). Az ábrán jól látható, hogy ez a kategória viszonylag szoros kapcsolatot mutat a 7. szemponttal (episztemikus modalitást jelölő lexikai elemek). Ez az összefüggés azért is feltűnő, mivel ezen lexikai kategóriába olyan elemek tartoznak, amelyek a megnyilatkozóknak a nyelvileg kidolgozott elemi jelenet megvalósulásához fűződő vélekedését vagy valószínűsítését fejezik ki (Kugler 2017a: 486) – ami alapján várható lenne, hogy az episztemikus modalitást kidolgozó lexikai elemek a cirkumsztanciális modális kategóriát kifejező konstrukciókkal összekapcsolódva fordulnak elő nagyobb arányban. Az erre vonatkozó intuíciót részben alátámasztják a 2. táblázat adatai is, amelyek szerint az episztemikus modális jelentéssel bíró elemek a vizsgált cirkumsztanciális példányok 9,88%-ában azonosíthatók, a diszpozicionális esetekben azonban ennél is nagyobb arányban, az adatok 14,24%-ában fordultak elő. A deontikus kategória esetében ilyen összefüggés csupán a pél-

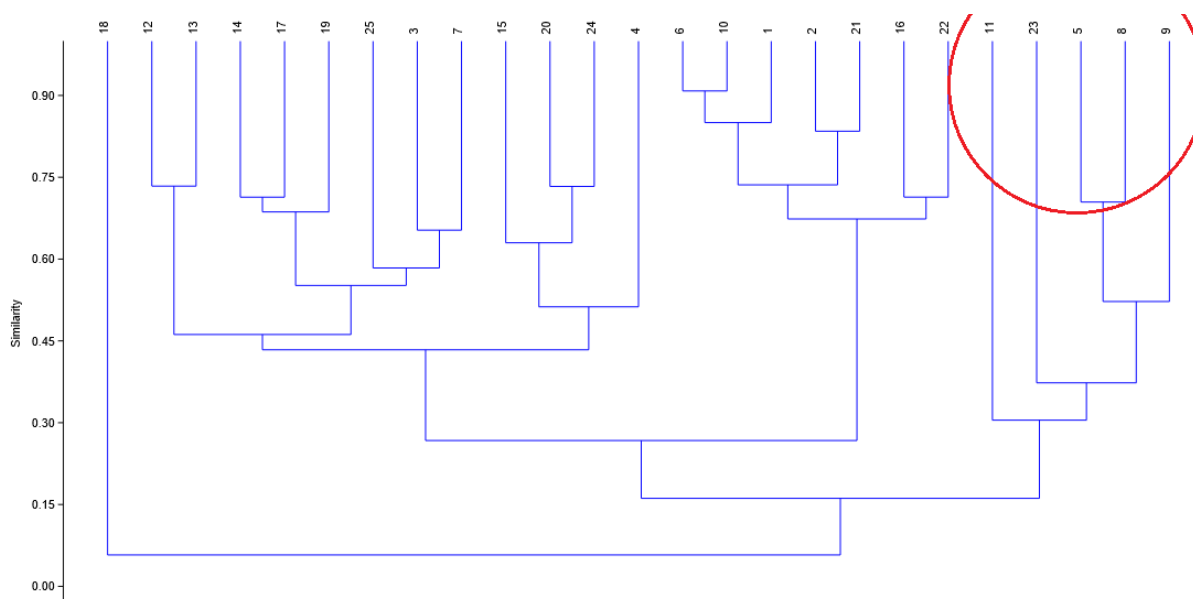
dányok 2,5%-ában volt kimutatható, vagyis mindössze egyetlen előfordulást adatoltam – ennek ellenére a program számításai szerint a szóban forgó kategória nem az utóbb említett két tartománnyal (cirkumsztanciális és diszpozicionális) mutat szorosabb összekapcsolódást. A kutatás egy későbbi fázisában mindenképpen indokolt részletesebben megvizsgálni ezen anomáliának tűnő jelenséget.

Az elemi mondat episztemikus modális jelölővel történő kidolgozása jól láthatóan összekapcsolódik a 25. szemponttal, amely azt jelöli, hogy a feltételezett beszédhelyzetben a megnyilatkozó a saját nyelvi tevékenységét teszi reflexió tárgyává.

A deontikus modalitással az E/1-hez (14.), a T/1-hez (17.) és a T/3-hoz (19.) lehorgonyzódó igealakok előfordulása kapcsolódik össze. Az előbbi két szemponttal való együttállás arra enged következtetni, hogy a megnyilatkozó a *tud* + főnévi igenév konstrukció esetében a deontikus tartományt kidolgozó elemi mondatokon keresztül válik leginkább hozzáférhetővé.

A 3. ábrán sárgával jelölt körben az élettelen (12.) és az absztraktum (13.) kategória látható. Ez utóbbi kapcsán – ahogyan már fentebb is utaltam rá – fontos megjegyezni, hogy minden humán entitás, amely metonimizáció útján, valamely általa megvalósított szerepen keresztül vált nyelvileg kidolgozottá, ebben a kategóriában jelent meg. Ez az összefüggés azonban újabb vizsgálatokat tesz szükségessé, hiszen az absztraktum kategória önmagában nem különbözteti meg az intézményesült formában megjelenő humán ágenseket a fogalmilag feldolgozott absztrakt entitásoktól – éppen ezért a konstrukcióra vonatkozóan sokkal informatívabb lesz, ha a későbbiekben az absztraktum kategóriát a kiemelt alszempontok szerint tovább bontjuk.

Az ábrán kék színnel jelölt szemponthalmaz ugyancsak kapcsolódik a deontikus tartományhoz, azonban nem olyan szorosan, mint a piros színnel jelölt szempontcsoport. Ezen szempontok az implicit kérést megvalósító példányokat foglalják magukba. Az ebben a tömbben csoportosuló szempontok között az E/2-ben lehorgonyzódó *tud* + főnévi igenév szerkezetek (15.), a beszédpartnerre referáló kifejezések (20.), a megnyilatkozó által végrehajtott beszédaktusok (24.) és a direkt kérdések (4.) kategóriája áll.



4. ábra. A *tud* + főnévi igenév szerkezet modális tartományát nem specifikáló szempontegyüttes

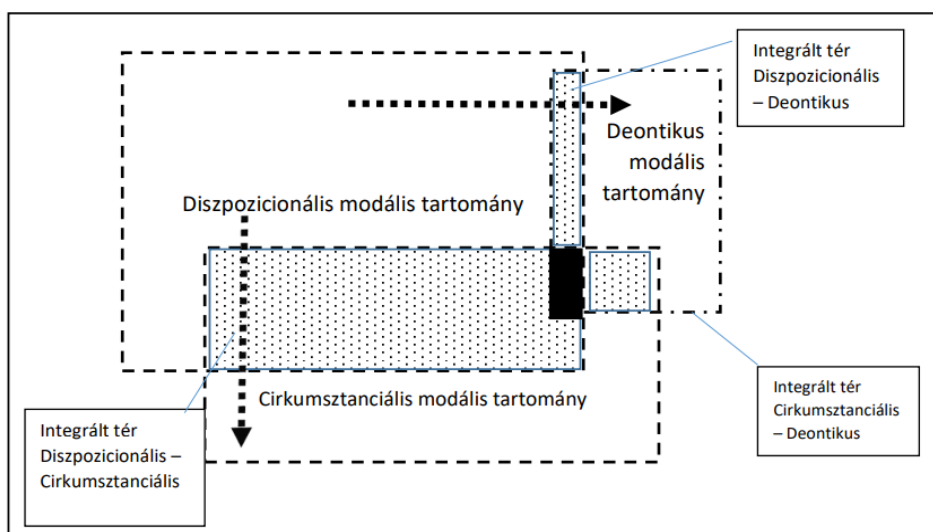
Az 4. ábrán szereplő kör azon szempont-együttállásra irányítja a figyelmet, amelynek elemei nem specifikálják a *tud* + főnévi igenév szerkezet által kidolgozott modális tartományt, hiszen minden modális tartománytól számottevően elkülönülnek. Az ebbe a kategóriacsoportba tartozó szempontok a következők: élő, de nem humán entitások (11.); STATES, vagyis állapotként feldolgozott folyamatok (23.); indirekt kérdések (5.); illokutív kérdő partikula (8.) és faktivitást jelölő lexikai elemek (9.). Az 5. és a 8. kategória természetesen szorosan összekapcsolódik egymással.

6. A klaszteranalízis nyomán kirajzolódó konstrukciók és a hozzájuk kapcsolódó jelentéstartományok ábrázolása

6.1. A *tud* + főnévi igenév szerkezet modális tartományainak egyidejű ábrázolása a hozzájuk kapcsolódó konstrukciós mintázatokkal

A 4. ábra a klaszteranalízis során alkalmazott szempontrendszert felhasználva s azt az 1. táblázat 3.4., 3.5., 5. és 6. szempontjával kiegészítve készült el. A konstrukciós mintázatok ábrázolásához az Excel táblázatkezelő programot alkalmaztam: a szempontcsoportok alszempontjainak meglétét vagy hiányát a nyelvi adatok sorában egyesekkel és nullákkal jelöltem (nyelvi kidolgozás = 1; hiány = 0). Az így kapott sorokat az ÖSSZEFŰZ függvénnyel egyetlen oszlopba rendeztem, majd minden nyelvi adathoz és szemponthoz egyedi sorszámot rendeltem. Ezt követően az egyedi azonosítókat, a nyelvi adatokat, az összefűzött kódot, valamint azt a 66 x 491 mezőből álló táblázatot, amelyet az előző lépésben összefűztem, átmásoltam egy új munkalapra. Az összefűzött kódot cellaformázással szöveggé alakítottam, majd ezeket a számsorokat betűrendbe szedve listáztam a konstrukciós mintázatokat.

A klaszteranalízis során elkülönített konstrukciós mintázatokat – az áttekinthetőség és a különböző modális jelentéstartományok elkülönítésének szemléltetése érdekében – szemantikai térképen ábrázolom. Az 5. ábra a *tud* + főnévi igenév által feltehetőleg aktivált modális kategóriákat mutatja be a szemantikai térben. Az integrált terek az ábrán azon konstrukciós megvalósulásokat reprezentálják, amelyek két, egymással összekapcsolódó modális kategóriát aktiválnak a jelentésfeldolgozás során.



5. ábra. A *tud* + főnévi igenév szerkezet modális tartományainak ábrázolása a szemantikai térben

Az ábra megragadhatóvá és szemléletessé teszi a szemantikai térben a *tud* + főnévi igenév által aktiválható modális tartományokat. A diszpozicionális tartományból induló nyilak a feltételezhető grammatikalizációs ösvényt ábrázolják (lásd 2. alpont). Az átfedésbe kerülő terek a modális tartományok integrációjára utalnak, vagyis az olyan konstrukciók által kidolgozott jelentésrétegek csoportosulását jelölik, amelyek feltételezhetően egyszerre állítják a figyelem előterébe a két modális tartományt.

6.2. A *tud* + főnévi igenév szerkezet modális tartományainak ábrázolása a szemantikai térben és a hozzájuk kapcsolódó gyakori konstrukciók

A klaszteranalízis s ezen manuális konstrukciós elemzés eredményei együttesen képezték a szemantikai ábrázolás alapját. Az ábrázolás során azon konstrukciókat vettem számításba, amelyeknek legalább két előfordulása volt adatolható a sorbarendezés után. Az így adatolt konstrukciós mintázatokat Venn-diagramon ábrázoltam (5. ábra) annak érdekében, hogy látathatóvá váljon, egy-egy ilyen konstrukciós mintázat milyen mértékben képes specifikálni bizonyos szemantikai tartományokat.

A 4. táblázat azokat a konstrukciós mintázatokat tekinti át, amelyek a vizsgált mintán belül specifikusan hozzárendelhetők voltak a modális tartományokhoz. Feltételezhetően azon konstrukciók specifikálnak konkrét modális tartományt, amelyek egyetlen modális tartomány nyelvi kidolgozásában vesznek részt.

Sorszám	Konstrukció	Előfordulás (db)	A konstrukció által aktivált modális kategóriák		
			diszpozicionális	cirkumsztanciális	deontikus
1.	Direkt kérdő mondat – (E/2. elsődleges figura – humán – beszédpartnerre referál) – (jelen idő – kijelentő mód) – ESEMÉNY – beszédaktus	3	+		+
2.	Nem kérdő mondat – (T/3. elsődleges figura – absztraktum – harmadrendű) (jelen idő – kijelentő mód) – ESEMÉNY	3	+		
3.	Nem kérdő mondat – (T/3. elsődleges figura – humán) – (kijelentő mód – jelen idő) – FOLYAMAT	5	+	+	
4.	Nem kérdő mondat – (T/1. – humán elsődleges figura) – (kijelentő mód – jelen idő) – ESEMÉNY	7	+	+	+
5.	Nem kérdő mondat – (E/3. elsődleges figura – absztraktum – vonatkozó névmás) – (kijelentő mód – múlt idő) – ESEMÉNY	2	+		
6.	Nem kérdő mondat – (E/3. elsődleges figura – humán – vonatkozó névmás) – (kijelentő mód – múlt idő) – ESEMÉNY	3	+		
7.	Nem kérdő mondat – ha lexikai elem (E/2. elsődleges figura – humán –	2	+		

	beszédpartnerre referál) – (kijelentő mód – jelen idő) – ESEMÉNY				
8.	Nem kérdő mondat – episztemikus modalitásjelölő lexikai elem (T/1. elsődleges figura – humán) – (kijelentő mód – múlt idő) – ESEMÉNY	2	+		
9.	Nem kérdő mondat – episztemikus modalitásjelölő lexikai elem (T/1. elsődleges figura – humán) – (kijelentő mód – jelen idő) – FOLYAMAT – beszédaktus	2	+		
10.	Nem kérdő mondat – (E/3. elsődleges figura – élettelen – elsőrendű) – (jelen idő – konjunktívusz) – ESEMÉNY	2		+	
11.	Nem kérdő – (T/1. elsődleges figura – humán) – (kijelentő – jelen idő) – FOLYAMAT	5		+	
12.	Nem kérdő – (E/3. elsődleges figura – humán) – (kijelentő mód – jelen idő) – FOLYAMAT	3		+	
13.	Nem kérdő – (E/2. – humán elsődleges figura – beszédpartnerre referál) – (kijelentő mód – jelen idő) – ESEMÉNY	3		+	
14.	Nem kérdő – (E/1. – humán elsődleges figura) – (kijelentő mód – jelen idő) – ESEMÉNY	3		+	
15.	Nem kérdő mondat – (E/3. elsődleges figura – absztraktum – harmadrendű) – (jelen idő – kijelentő mód) – FOLYAMAT	2			+
16.	Nem kérdő mondat – (E/2. elsődleges figura – humán – beszédpartnerre referál) – (jelen idő – kijelentő mód) – FOLYAMAT – beszédaktus	2			+
17.	Nem kérdő mondat – (T/1. elsődleges figura – humán) – (jelen idő – konjunktívusz) – ESEMÉNY	2		+	+
18.	Nem kérdő mondat – (E/3. elsődleges figura – humán – elsőrendű) – (jelen idő – kijelentő mód) – ESEMÉNY	3		+	+
19.	Nem kérdő mondat – (T/3. elsődleges figura – humán) – (jelen idő – kijelentő mód) – ESEMÉNY	2		+	+
20.	Nem kérdő mondat – (E/3. elsődleges figura – absztraktum) – (múlt idő – kijelentő mód) – ESEMÉNY	6	+	+	
21.	Nem kérdő mondat – (T/3. elsődleges figura – humán – elsőrendű) – (múlt idő – kijelentő mód) – ESEMÉNY	5	+	+	
22.	Nem kérdő mondat – (T/3. elsődleges figura – absztraktum – harmadrendű) – (jelen idő – kijelentő mód) – ESEMÉNY	3	+	+	
23.	Nem kérdő mondat – (E/3. elsődleges figura – humán) – (múlt idő – kijelentő mód) – ESEMÉNY	2	+	+	

24.	Nem kérdő mondat – episztemikus modalitásjelölő lexikai elem (T/3. elsődleges figura – humán) – (jelen idő – kijelentő mód) – FOLYAMAT	3	+	+	
25.	Nem kérdő mondat – (T/3. elsődleges figura – humán – személyes névmás – beszédpartnerre referál) – (jelen idő – kijelentő mód) – ESEMÉNY	2	+		+
26.	Nem kérdő mondat – (E/3. elsődleges figura – absztraktum) – (múlt idő – kijelentő mód) – ESEMÉNY	2	+		+

4. táblázat. A *tud* + főnévi igenév szerkezet modális tartományait potenciálisan aktiváló konstrukciós mintázatok

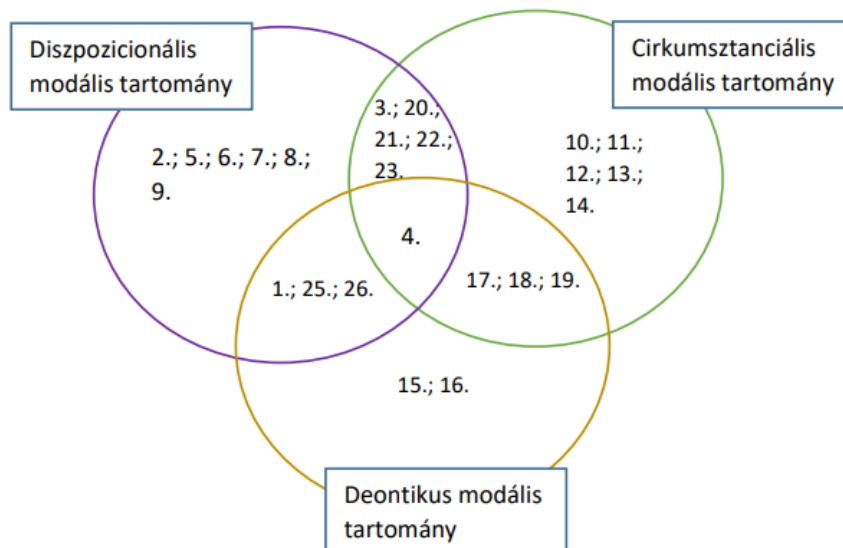
A 4. táblázat olyan konstrukciós mintázatokat tekint át, amelyek többszörös, stabil előfordulásban jellemzik mind az önálló tartományokat, mind pedig azon konstrukciókat, amelyek több modális tartományt képesek aktiválni. Míg a klaszteranalízis során a cél az volt, hogy elkülöníthetővé váljanak a szempontok csoportosulásai, a 4. táblázat a vizsgált reprezentatív mintából kinyert többszörös konkrét konstrukciós megvalósulásokat foglalja össze.

A táblázat feltűnővé teszi, hogy a *tud* + főnévi igenév szerkezet konstrukciós megvalósulására általánosságban a nem kérdő mondatos kidolgozás jellemző, míg a diszpozicionális jelentésekhez a vizsgált mintán belül a direkt kérdő mondat is kapcsolódik. A klaszteranalízis eredményei rávilágítottak arra, hogy a direkt kérdő mondatok csoportja a deontikus tartománnyal alkot közös csoportosulást, azonban a diszpozicionális kategória más szempontokkal is mutat stabil mintázatot. A *tud* segédigén komplex inflexiók toldalékkal jelölt szám- és személyjelölések megoszlása a modális tartományoktól függetlenül azt mutatja, hogy a leggyakoribbak az E/1-hez, E/3-hoz, T/1-hez és T/3-hoz lehorgonyzódó igealakok voltak. A deontikus tartomány esetében többször volt azonosítható az ugyanazon E/2-höz lehorgonyzódó konstrukciós mintázat, s ezek megvalósulásai egyszerre aktiváltak azonosítható beszédaktus-forgatókönyveket. A klaszteranalízis eredményei emellett alátámasztják, hogy a deontikus alapmodalitás esetében jellemző konstrukciós tulajdonság az E/2-höz lehorgonyzódó *tud* igealak, valamint a beszédpartnerre való referálás nyelvi kidolgozása.

Az elsődleges figura absztraktumként való kidolgozása tipikusan szintén a deontikus modális kategóriát jellemzi – mind a klaszteranalízis (5. ábra) mutatta csoportosulásban, mind pedig a többször előforduló konkrét mintázatokat tekintve. A deontikus kategória cirkumsztanciális és diszpozicionális tartománnyal való integrációjában azonban a humán elsődleges figurák kerültek előtérbe a konstruálás során. Ezen tendencia a cirkumsztanciális tartomány esetében is megfigyelhető, illetve a diszpozicionális és cirkumsztanciális integrációjában a visszatérő mintázatok esetében kétszer is adatható volt az absztraktumként feldolgozott elsődleges figura nyelvi kidolgozása. Mindemellett megállapítható, hogy a kijelentő mód önmagában nem specifikálja a modális tartományokra jellemző stabil konstrukciókat.

Bár a folyamatípusok a többszörösen előforduló konkrét konstrukciós mintázatok esetében nem specifikálják a modális tartományokat, az ÁLLAPOT, vagyis az állapotra vonatkozó jelölés egyedül a diszpozicionális tartományhoz mutatott kapcsolódást: a klaszteranalízis eredményeit bemutató 5. ábrán az ÁLLAPOT címke alá tartozó példányok nem specifikálnak egyetlen

modális tartományt sem, azonban a vizsgált anyagban a diszpozicionális tartományhoz képe-
sek a leginkább kapcsolódni.



6. ábra. A többszörösen előforduló konkrét konstrukciós mintázatok ábrázolása Venn-diagramon

A 6. ábra azt mutatja meg, hogy az azonosított többszörösen előforduló konstrukciók milyen mértékben képesek specifikálni egyes alapmodális kategóriákat – tehát arra a kérdésre adhat választ, hogy ezen mintázatok formai szempontból vajon ténylegesen mutatnak-e elkülönülést. A vizsgált anyagban összesen 12 olyan konstrukciós kidolgozás volt azonosítható, amely egyszerre több halmaznak is a részét képezi, 13 pedig csupán egyetlen modális jelentéshez kapcsolódott. A 3., 20., 21., 22., 23. és 24. mintázat potenciálisan aktiválhatja mind a diszpozicionális, mind a cirkumsztanciális olvasatot, míg az 1., 25. és 26. a diszpozicionális és a deontikus tartományt, valamint a kettő integrált tartományát specifikálja. Az ábra visszacsatol a klaszteranalízis (5. alpont) eredményeihez is: alátámasztja azt a feltételezést, amely szerint a morfoszintaktikai és a szemantikai szempontok együttes azonosítása elkülönítheti a deontikus tartományt a diszpozicionális és cirkumsztanciális kategóriáktól, mivel a cirkumsztanciális és a diszpozicionális metszetben több konstrukció is szerepel.

A vizsgálati eljárások eredményeit összegezve, a részletes, sok szempontot mozgósító szisztematikus elemzési eljárás nyomán hipotézisként felvethető, hogy a *tud* + főnévi igenév szerkezet által kidolgozott potenciális modalitás tartományok formai oldalról megközelítve is elkülöníthetőek egymástól, s bizonyos morfoszintaktikai és szemantikai környezetek aktiválhatják az egyes jelentéstartományok előhívását szűk kontextuális ablakban, illetve akár egy elemi mondaton belül is.

7. Összegzés

A jelen dolgozat fő célkitűzése az volt, hogy hozzájáruljon a *tud* + főnévi igenév szerkezet által aktivált alapmodális kategóriák azonosítási lehetőségeihez és leírásához. Korpuszalapú kutatásom a *tud* + főnévi igenév valós nyelvi adatait elemezve vizsgálta a modális értékek nyelvi

kidolgozását: feltárta azon fő tendenciákat, amelyek a konstrukciós kidolgozás oldaláról képesek lehetnek specifikálni egy-egy modális tartományt, vagyis támogatják bizonyos modális kategóriákhoz kapcsolódó olvasatok kialakulását. A dolgozat a modális értékek nyelvi kidolgozását a logikai modális kategóriákból (Kiefer 2005) kiindulva, de azokat funkcionális kognitív nyelvelméleti keretben (Langacker 2008, Tolcsvai Nagy 2013, 2017) újraértelmezve (Kugler 2017a: 480–485, Pelyvás 2013) kísérelte meg leírni, valamint rámutatott arra, hogy bizonyos konstrukciós környezetek képesek egyidejűleg több modális tartományt is aktiválni.

Mindezek mellett célom volt egy olyan szempontrendszer kialakítása is, amely alkalmas a *tud* + főnévi igenév konstrukciós tulajdonságainak empirikus megragadására. Az elemzés során a szemantikai szempontok együttesen váltak azonosíthatóvá a morfoszintaktikai jellemzőkkel. Az vizsgálat továbbá feltárta a nyelviileg aktivált és kidolgozott szereplők (Paradis 2005), illetve a körülmények viszonyrendszerét. A tekintetbe vett szempont-együttállásokat adattáblába rendezve klaszteranalízissel vizsgálhatóvá váltak azon konstrukciós sémák, amelyek a különböző modális tartományok tipikus nyelvi megvalósulásait jellemzik. A tipikus jellemzők feltárására és ábrázolására a kutatás a szemantikai térképes módszert (Haspelmath 2003) alkalmazta: a *tud* + főnévi igenév szerkezet által potenciálisan előhívható alapmodális tartományokhoz hozzárendelte a teljes vizsgált populációban többszörösen ismétlődő mintázatokat, majd összevetette őket annak alapján, hogy milyen mértékben képesek specifikálni a modális tartományokat.

A vizsgálat eredményei (a) alátámasztani látszanak azt a feltevést, amely szerint a morfoszintaktikai és a szemantikai szempontok együttes azonosítása elkülönítheti a deontikus tartományt a diszpozicionális és cirkumsztanciális kategóriáktól, valamint (b) rámutatnak arra, hogy az utóbbi két kategória a rájuk jellemző szoros együttállási mintázatok mellett rendelkezik olyan specifikus konstrukciós mintázatokkal is, amelyek alapján formai szempontból szintén elkülönbözést mutatnak.

A kutatás későbbi szakaszában indokolt lehet diakrón korpuszok nyelvi anyagát is megvizsgálni, hiszen ezek elemzése lehetőséget nyújthat a *tud* + főnévi igenév szerkezet grammatikalizációjának jobb megértésére. Az itt alkalmazott módszer ezenkívül eredményesen alkalmazható lehet más segédige + főnévi igenév szerkezetek elemzése során is.

Források

MNSZ2 (v2.0.5) = Magyar Nemzeti Szövegtár 2.

TESz. = Benkő Loránd (főszerk.) 1984. *A magyar nyelv történeti-etimológiai szótára I–IV*. Budapest: Akadémiai Kiadó.

Hivatkozott szakirodalom

Bajzát Tímea Borbála 2018. „És mit akarsz tudnod mitőlünk?” *Az akar, tud, mer/merészkedik, szokott segédige + főnévi igenév kompozitum kettős jelöltsége ómagyar kori kódexekben. Ősvények* 2018: 1–18.

Bajzát Tímea Borbála 2020. „de akarám Kdnek is tudtára adni.” *Az akar, a tud és a mer segédige + főnévi igenév kompozitumszerkezetek szintaktikai vizsgálata az időbeliség perspektívájában*. In

- Simon Gábor – Tolcsvai Nagy Gábor (szerk.): *Nyelvtan, diskurzus, megismerés*. Budapest: ELTE Eötvös Kiadó. 119–140.
- Bodó Csanád – Kocsis Zsuzsanna – Vargha Fruzsina Sára 2017. A Budapesti Egyetemi Kollégiumi Korpusz. Elméleti és módszertani kérdések. In Benő Attila – Fazakas Noémi (szerk.): *Élőnyelvi kutatások és dialektológia. Válogatás a 19. élőnyelvi konferencia – Marosvásárhely, 2016. szeptember 7–9. – előadásaiból*. Kolozsvár: Erdélyi Múzeum-Egyesület. 169–178.
- Čulo, Oliver – Erk, Katrin – Padó, Sebastian – im Walde Schulte, Sabine 2008. Comparing and combining semantic verb classifications. *Language Resources and Evaluation* 42(3): 265–291.
- Dér Csilla Ilona 2013. Mi számít grammatikalizációnak? Kísérlet a fogalom újradefiniálására. In Forgács Tamás – Németh Miklós – Sinkovics Balázs (szerk.): *A nyelvtörténeti kutatások újabb eredményei VII*. Szeged: Szegedi Tudományegyetem Magyar Nyelvészeti Tanszék. 17–28.
- Gugán Katalin 2007. A szintaktikai változások feltételezett egyirányúságáról. *Nyelvtudományi Közlemények* 103: 61–74.
- Haspelmath, Martin 2003. The Geometry of Grammatical Meaning: Semantic Maps and Cross-Linguistic Comparison In Tomasello, Michael (ed.): *The New Psychology of Language. Cognitive and Functional Approaches to Language Structure*. New Jersey: Lawrence Erlbaum Associates. 211–242.
- Imrényi András 2017. Az elemi mondat viszonyhálózata. In Tolcsvai Nagy Gábor (szerk.): *Nyelvtan. A magyar nyelv kézikönyvtára 4*. Budapest: Osiris. 663–761.
- Janda, Laura 2009. What is the role of semantic maps in Cognitive Linguistics? In Stalmaszczyk, Piotr – Oleksy, Wiesław (eds.): *Festschrift for Barbara Lewandowska-Tomaszczyk*. Frankfurt am Main: Peter Lang Publishers. 105–124.
- Kiefer Ferenc 2005. A *tud* segédige jelentéséhez. In Kiefer Ferenc: *Lehetőség és szükségesség*. Budapest: Tinta Könyvkiadó. 96–111.
- Kiefer Ferenc 2000. A modalitás. In Kiefer Ferenc: *Jelentélmélet*. Budapest: Corvina Kiadó. 301–333.
- Krejcie, Robert V. – Morgan, Daryle W. 1970. Determining Sample Size for Research Activities. *Educational and Psychological Measurement* 30: 607–610.
- Kugler Nóra 2017a. Az összetett mondat. In Tolcsvai Nagy Gábor (szerk.): *Nyelvtan. A magyar nyelv kézikönyvtára*. Budapest: 4. Osiris. 806–895.
- Kugler Nóra 2017b. Az evidencialitás és a modalitás. In Tolcsvai Nagy Gábor (szerk.): *Nyelvtan. A magyar nyelv kézikönyvtára 4*. Budapest: Osiris Kiadó. 899–1057.
- Ladányi Mária 2007. *Produktivitás és analógia a szóképzésben: elvek és esetek*. Budapest: Tinta Könyvkiadó.
- Ladányi Mária 2017. Alaktan. In Tolcsvai Nagy Gábor (szerk.): *Nyelvtan. A magyar nyelv kézikönyvtára 4*. Budapest: Osiris Kiadó. 503–660.
- Langacker, Ronald W. 2008. *Cognitive Grammar. A basic introduction*. Oxford: Oxford University Press.
- Ma, Minhua – Mc Kevitt, Paul 2004. Visual Semantics and Ontology of Eventive Verbs. Conference paper. https://www.researchgate.net/publication/221324451_Visual_Semantics_and_Ontology_of_Eventive_Verbs (Utolsó elérés: 2020. jún. 13.)
- Oravecz, Csaba – Váradi, Tamás – Sass, Bálint 2014. The Hungarian Gigaword Corpus. In Calzolari, Nicoletta – Choukri, Khalid – Declerck, Thierry – Loftsson, Hrafn – Maegaard, Bente – Mariani, Joseph – Moreno, Asuncion – Odijk, Jan – Piperidis, Stelios (eds.): *Proceedings of the ninth international conference on language resources and evaluation (LREC-2014)*. Reykjavik: European Languages Resources Association (ELRA). 1719–1723.
- Panther, Klaus Uwe – Radden, Günter (eds.) 1999. *Metonymy in language and thought*. Amsterdam–Philadelphia: John Benjamins.
- Paradis, Carita 2005. Ontologies and construals in lexical semantics. *Axiomathes* 15: 541–573.

- Pelyvás Péter 2013. „*Nekem most el kell menjek...*” A *kell* és az angol *must* segédige konceptuális és grammatikai struktúrájáról. In Kugler Nóra – Laczkó Krisztina – Tátrai Szilárd (szerk.): *A megismerés és az értelmezés konstrukciói. Tanulmányok Tolcsvai Nagy Gábor tiszteletére*. Budapest: Tinta Könyvkiadó. 186–203.
- Ruiz de Mendoza Ibáñez, Francisco José – Baicchi, Annalisa 2007. *Illocutionary Constructions: Cognitive Motivation and Linguistic Realization. Cognitive-linguistic dimensions of intercultural pragmatics*. https://www.academia.edu/722585/Illocutionary_constructions_Cognitive_motivation_and_linguistic_realization1 (Utolsó elérés: 2020. szept. 18.)
- Tátrai Szilárd 2017. Pragmatika. In Tolcsvai Nagy Gábor (szerk.): *Nyelvtan. A magyar nyelv kézikönyvtára* 4. Budapest: Osiris Kiadó. 899–1057.
- Thornburg, Linda – Panther, Klaus-Uwe 1997. „Speech Act Metonymies.”. In Liebert, Wolf Andreas – Redeker, Gisela – Waugh R., Linda (eds.): *Discourse and Perspective in Cognitive Linguistics*. Amsterdam–Philadelphia: John Benjamins. 205–219.
- Tolcsvai Nagy Gábor 2001. *A magyar nyelv szövegtana*. Budapest: Nemzeti Tankönyvkiadó.
- Tolcsvai Nagy Gábor 2013. *Bevezetés a kognitív nyelvészetbe*. Budapest: Osiris Kiadó.
- Tolcsvai Nagy Gábor 2017. Jelentés. In Tolcsvai Nagy Gábor (szerk.): *Nyelvtan. A magyar nyelv kézikönyvtára* 4. Budapest: Osiris Kiadó. 207–495.
- Taylor, John R. 1995. *Linguistic categorization*. Oxford: Oxford University Press.
- van der Auwera, Johan – Kehayov, Peter – Vittrant, Alice 2009. Acquisitive modals. In Hogeweg, Lotte – de Hoop, Helen – Malchukov, Andrej L. (eds.): *Cross-linguistic Semantic of Tense, Aspect, and Modality*, Amsterdam: John Benjamins. 271–302.
- van der Auwera, Johan – A. Plungjan, Vladimir 1998. „Modality’s semantic map”. *Linguistic Typology* 2: 79–124.

BAJZÁT TÍMEA BORBÁLA
Eötvös Loránd Tudományegyetem
bajzat.timi9696@gmail.com